



Een olifant aan een touwtje. De beweging is pas ingezet toen de eerste flits al gemaakt is

Stroboscopisch flitsen

DISCO-EFFECTEN?

IEDEREEN KENT WEL HET EFFECT VAN STROBOSCOPISCH LICHT UIT DE DISCO. ALS JE MET DIT LICHT EEN BEWEGING BEKIJKT WORDT DIE STEEDS EEN BEETJE ONDERBROKEN. HET EFFECT IS EEN BEETJE SCHOKKERIG. KUN JE DAT EFFECT OOK BEREIKEN MET EEN REPORTAGEFLITSER EN WAT IS HET RESULTAAT?

Stroboscopisch flitsen is het heel snel (een aantal keer per seconde) achter elkaar uit laten sturen van licht door je flitser. Normaal gesproken heeft je flitser enige tijd nodig om op te laden voor een volgende flits. Omdat je bij stroboscopisch flitsen maar een deel van de flitscapaciteit (bv. 1/64 deel) gebruikt, is de flitser snel weer gereed om te flitsen. De frequentie kan wel oplopen tot tientallen flitsen per seconde. Dit aantal kun je zelf instellen.

Alleen met de uitgebreidere flitsers

Stroboscopisch flitsen is alleen weggelegd met de duurdere types flitsers die veel mogelijkheden hebben. Geschikte modellen zijn onder andere de Canon Speedlites 550EX, 580EX en 580EX II of de Nikon SB600, SB800 en SB900. In elke gebruiksaanwijzing staat aangegeven

wat er mogelijk is. Sommige flitsers hebben de mogelijkheid tot zogenaamd *high speed* flitsen, maar dat is anders dan stroboscopisch flitsen. Dit is namelijk het flitsen met een snelle sluitertijd (korter dan de synchronisatietijd van je flitser, dus bijvoorbeeld 1/500 seconde).

Hoe stel je de flitser en camera in?

Voor deze soort van flitsfotografie moet je een aantal dingen zelf op de flitser instellen:

- Stroboscopisch flitsen modus (bij Canon heet dat multi)
- De flitscapaciteit dus bijvoorbeeld 1/8, 1/16, 1/32, 1/64 of 1/128 deel van de maximale flitscapaciteit
- Het aantal flitsen wat je wilt af laten geven door je flitser
- De flitsfrequentie in Herz (Hz). 15 Hz betekent 15 flitsen per seconde.

Op de camera moet je het volgende instellen:

- ISO waarde (niet te hoog om ruis te vermijden, bijvoorbeeld 100-400 ISO)
- Diafragma- of sluitertijd voorkeuze (afhankelijk van je eigen voorkeur). Manual kan ook. Het gaat erom dat je zeker weet dat je de juiste sluitertijd en diafragma gebruikt.
- Witbalans: flits
- Sluitertijd: meestal een langere sluitertijd (1/2 tot een paar seconden) om het verloop van een beweging goed vast te kunnen leggen
- Diafragma: afhankelijk van welke scherptediepte je wilt krijgen (F2.8 voor een kleine scherptediepte, F16 voor een grote scherptediepte)

Wat heb je verder nog nodig?

- Een redelijke ruimte (een paar m²) die je goed kunt verduisteren. Er mag geen omgevingslicht meer te zien zijn.
- Een zwarte achtergrond. Buiten in het pikkedonker kan natuurlijk ook.
- Een statief, vanwege de lange sluitertijd
- Een afstandsbediening of draadontspanner om mee af te drukken
- Voorwerpen die je wilt laten bewegen, met name felle kleurtjes geven mooie effecten
- Iemand die helpt de voorwerpen te laten bewegen. Alleen is het lastig om de camera te bedienen.
- Geduld, dit wordt echt experimenteren. Oefening baart kunst.

In de praktijk

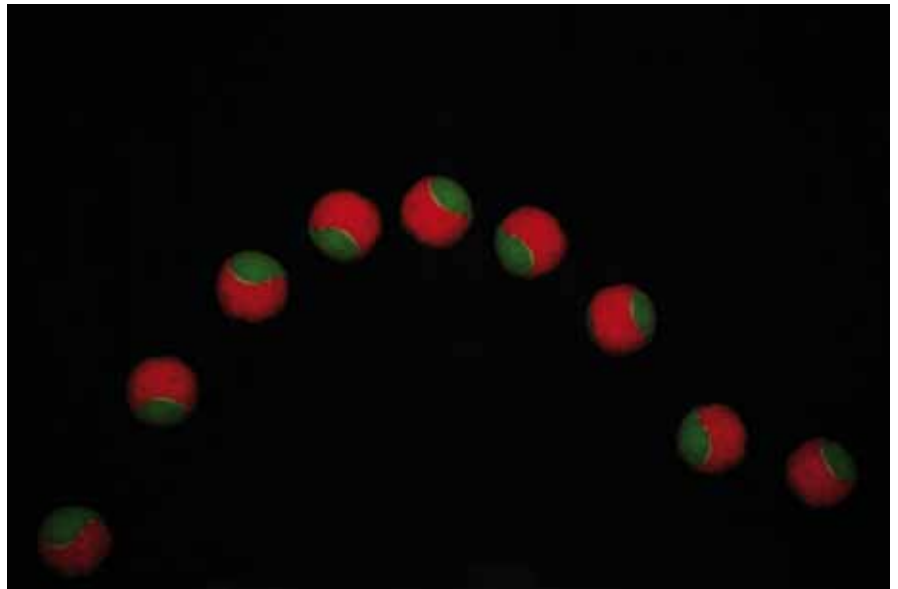
Om het effect te krijgen wat je wilt zul je een beetje moeten uitproberen hoe je het voorwerp precies de baan moet geven die je op de foto wilt vastleggen. Ook het aantal flitsen dat je maakt terwijl de opname wordt gemaakt, de flitsfrequentie en de juiste sluitertijd zijn een beetje een gok. Hoe hoger de frequentie, hoe vaker je het voorwerp in beeld krijgt. Als je 20 flitsen wilt maken met een frequentie van 10 Hz, heb je een



Instellingen op een Canon 550EX flitser: multi, 1/128 deel van de flitscapaciteit, 9 opnames en 15 Hz (flitsen per seconde)



Een spel kaarten schiet door de lucht. Niet alle kaarten zijn nog scherp, maar dat neem je op de koop toe



Een stuitend gekleurd balletje geeft een mooie baan op de foto

sluitertijd van twee seconden nodig. Maar welke baan legt het voorwerp nu af in twee seconden? Gewoon vaak proberen dus en degene die je helpt aanwijzingen geven wanneer hij/zij het voorwerp in beweging moet brengen. Je zult merken dat je af en toe het voorwerp niet eens in beeld krijgt, maar blijven proberen geeft uiteindelijk hele leuke resultaten. Scherpstellen is lastig in het donker, doe daarvoor dus even het licht aan. Zet daarna de autofocus op handmatig (M), omdat je camera anders tijdens opname opnieuw probeert scherp te stellen.

Tips

- Lees het deel van je gebruiksaanwijzing over stroboscopisch flitsen goed door en probeer eerst de flitser hiervoor in te stellen. Kijk wat er gebeurt als je een proefflits geeft, zodat je een beetje vertrouwd raakt met de instellingen.
- Als je wilt experimenteren met dit soort flitsfotografie en je eigen flitser is er niet voor geschikt, zou je kunnen kijken of je een geschikte flitser kunt lenen van een bevriende fotograaf of eventueel één huren. Een flitser huren voor een dag kost niet erg veel (ongeveer € 10,- tot € 15,- per dag).
- Flits niet al te lang achter elkaar stroboscopisch, laat af en toe je flitser even afkoelen.
- Zorg voor voldoende batterijen, de flitser verbruikt al snel een setje.

Tekst: Anita Riemersma

Website: www.anitariemersma.nl